



DEILISKIPULAG - EIÐAR FRÍSTUNÐARBYGGÐ

GREINARGERÐ OG UMHVERFISSKÝRSLA

VERKNÚMÉR: 02-701-005

SKJALANÚMÉR: 02-701-005-G001

NÚGILDANDI ÚTGÁFA: 001

002	13.10.2023	SSP	SSP	JFG		Eiðar vileag
001	26.09.2023	SSP	SSP			Eiðar
ÚTGÁFA	DAGS. ÚTG	LÝSING	HÖFUNDUR	RÝNIR	SAMÞYKKT	VERKKAUPI

Efnisyfirlit:

1. Inngangur	3
1.1 Deiliskipulagssvæðið	3
1.2 Deiliskipulagsvinna.....	3
1.3 Aðkoma og staðsetning skipulagssvæðis.....	4
1.4 Eignarhald á skipulagssvæði	4
1.5 Náttúrufar og nýting	4
1.5.1 Verndarsvæði.....	4
1.5.2 Landslag, veður og gróðurfar.....	4
1.5.3 Fuglar og spendýr	4
1.5.4 Menningarminjar.....	5
1.5.5 Nýting og skógur.....	5
2. Stefnumörkun.....	7
2.1 TENGSL VIÐ AÐRAR ÁÆTLANIR.....	7
2.2 Landsskipulagsstefna	7
2.3 Aðalskipulag.....	7
2.4 Deiliskipulag.....	8
2.5 Náttúruminjaskrá.....	8
2.6 Leyfisveitingar.....	8
3. Skilmálar.....	9
3.1 Mæli- og hæðablöð - hnitakerfi	9
3.2 Landnýting.....	9
3.2.1 Byggingareitir.....	9
3.2.2 Stærð og hæð húsa.....	9
3.2.3 Þakform	10
3.2.4 Efnis- og litaval.....	10
3.2.5 Sorpgeymslur	10
3.2.6 Frágangur lóða og girðinga	10
3.2.7 Opin svæði	10
3.3 Samgöngur og veitur.....	10
3.3.1 Rafmagn.....	11
3.3.2 Hitaveita.....	11
3.3.3 Fjarskipti	11

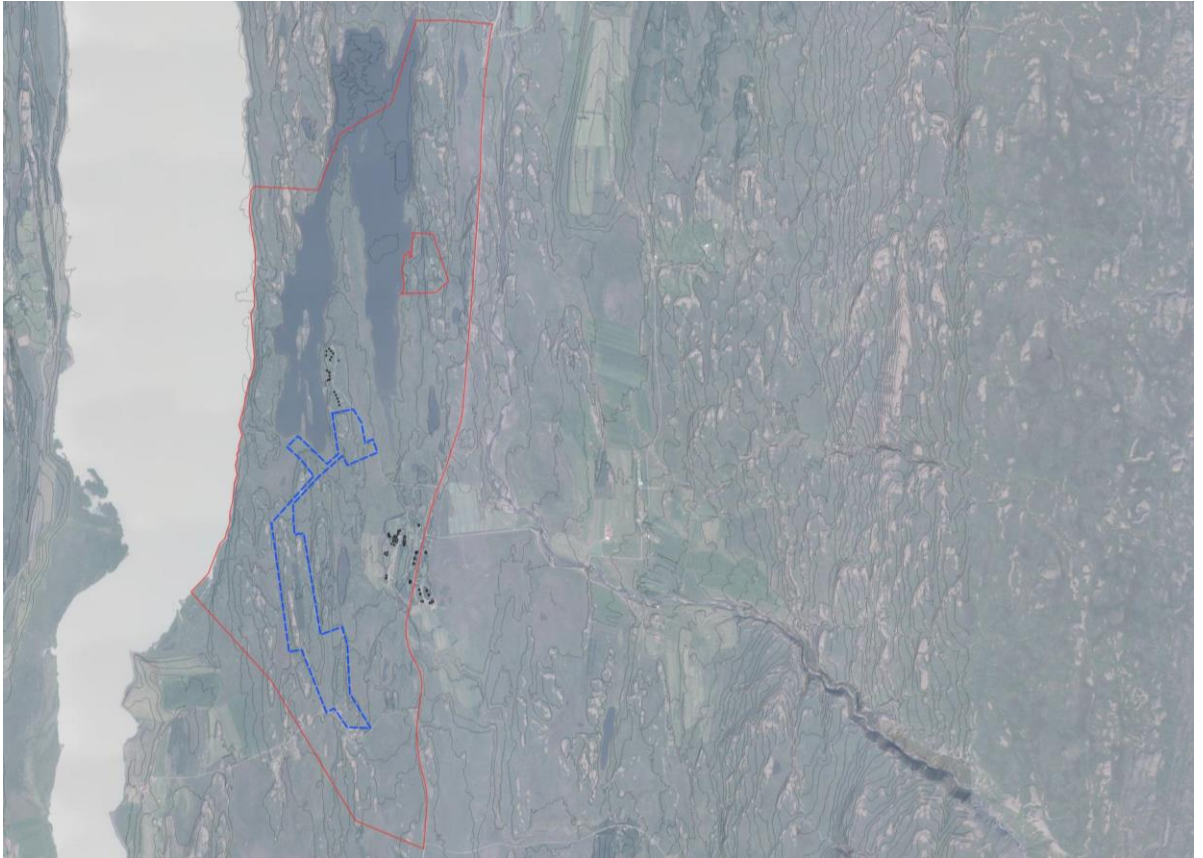
3.3.4	Vatn	11
3.3.5	Fráveita	11
3.4	Sorp	12
3.5	Náttúruskógar	12
3.6	Verkhraði	12
4.	Umhverfisáhrif.....	13
5.	Kynning, afgreiðsla og samþykkt.....	14
5.1	Samráð og kynning.....	14
5.2	Umsagnaraðilar	14
5.3	Samþykkir	14

Myndaskrá

Mynd 1	Jörðin Eiðar afmörkuð með rauðum línum og deiliskipulagssvæðið auðkennt með blárrí línu	3
Mynd 2	Afstaða svæðisins Kort: Logg.....	5
Mynd 3	Eiðaskógur - brún svæði birkikjarr og græn svæði barrtré Kort: Logg/Skógræktin	6
Mynd 4	Tengsl frá landsskipulagi yfir í leyfi til framkvæmda. Mynd af www.landsskipulag.is/	7
Mynd 5	Eiðaskógur, horft til suðurs Mynd: Sk. Smári	11
Mynd 6	Eiðaskógur - skógarjaðar Mynd: Sk. Smári.....	12

1. INNGANGUR

Landeigandi Eiða (L158058) í Eiðabínghá áformar að gera deiliskipulag í landi sínu á Eiðum, frístundabyggð og gönguleiðum vestan við Borgarfjarðarveg (94). sem liggur frá Egilsstöðum á Borgarfjörð eystri (sjá mynd 1). Svæðið er skilgreint sem opið svæði til sérstakra nota í gildandi Aðalskipulagi Fljótshéraðs 2008-2028. Ekki er í gildi deiliskipulag fyrir svæðið. Unnið hefur verið að undirbúningi verkefnisins um nokkurt skeið í samráði við sveitarfélagið Múlaþing.



Mynd 1 Jörðin Eiðar afmörkuð með rauðum línunum og deiliskipulagssvæðið auðkennt með blárrí línu

1.1 DEILISKIPULAGSSVÆÐIÐ

Hér er sett fram deiliskipulag frístundabyggðar í landi Eiða í Eiðabínghá í samræmi við 1. mgr. 40. gr. Skipulagslaga nr. 123/2010. Svæðið liggur á milli Lagarfljóts og Borgarfjarðarvegar (nr. 94) (sjá uppdrátt teikn. nr. 02 701 005 D001 útgáfa 001). Svæðið er um 53 ha að stærð

1.2 DEILISKIPULAGSVINNA

Deiliskipulagið er sett fram í greinargerð, umhverfisskýrslu og á skipulagsuppdrætti og er byggt á grundvelli 6. gr. laga um umhverfismat áætlananna nr. 106/2005, er sett fram sem hluti af deiliskipulaginu. Deiliskipulagið er unnið af Logg landfræði & ráðgjöf, Egilsstöðum.

1.3 AÐKOMA OG STAÐSETNING SKIPULAGSSVÆÐIS

Tvær aðkomur verða að svæðinu, ein af Fljótsbakkavegi sem liggur af Borgarfjarðarvegi og hin af vegi að sumarhúsasvæði BSRB við Eiðavatn mun verða nýttur og afleggjari af honum verður gerður til að komast inn á svæðið sem verður skipulagt fyrir frístundarhús.

1.4 EIGNARHALD Á SKIPULAGSSVÆÐI

Eigandi jarðarinnar Eiða er Eiðar village ehf. kt. 660121-0480

1.5 NÁTTÚRUFAR OG NÝTING

1.5.1 Verndarsvæði

Svæðið er inn á B-hluta náttúruminjaskrá, Úthérað og er tilnefnt vegna vistgerða á landi, fugla og sela. Mörk þess eru frá Héraðsflóa, á milli Landsendafjalls og Grjótfjalls, um Héraðssanda og inn um Jökulsárhlíð, Hróarstungu, Hjaltastaðapinghá og Eiðapinghá, alls 464,7 km².

Svæðinu er lýst á eftirfarandi hátt: Víðlend láglandssvæði á Úthéraði, mjög rík af mýrum, vötnum og tjörnum, ám, fljótum, flæðilandi, áraurum og eyrum. Klapparásar liggja út eftir héraðinu, klæddir mólendi og skógum. Árósar og sjávarsandar. Mjög fjölbreytt land. Fuglalíf er mjög ríkulegt og fjölbreytt. Landbúnaðarsvæði, sauðfé, nautgripir, hross, skógrækt, ferðaþjónusta. Mýrar raskaðar af framræslu, en víða heillegir og lítið hreyfðir flóar og flæðilönd.

1.5.2 Landslag, veður og gróðurfar

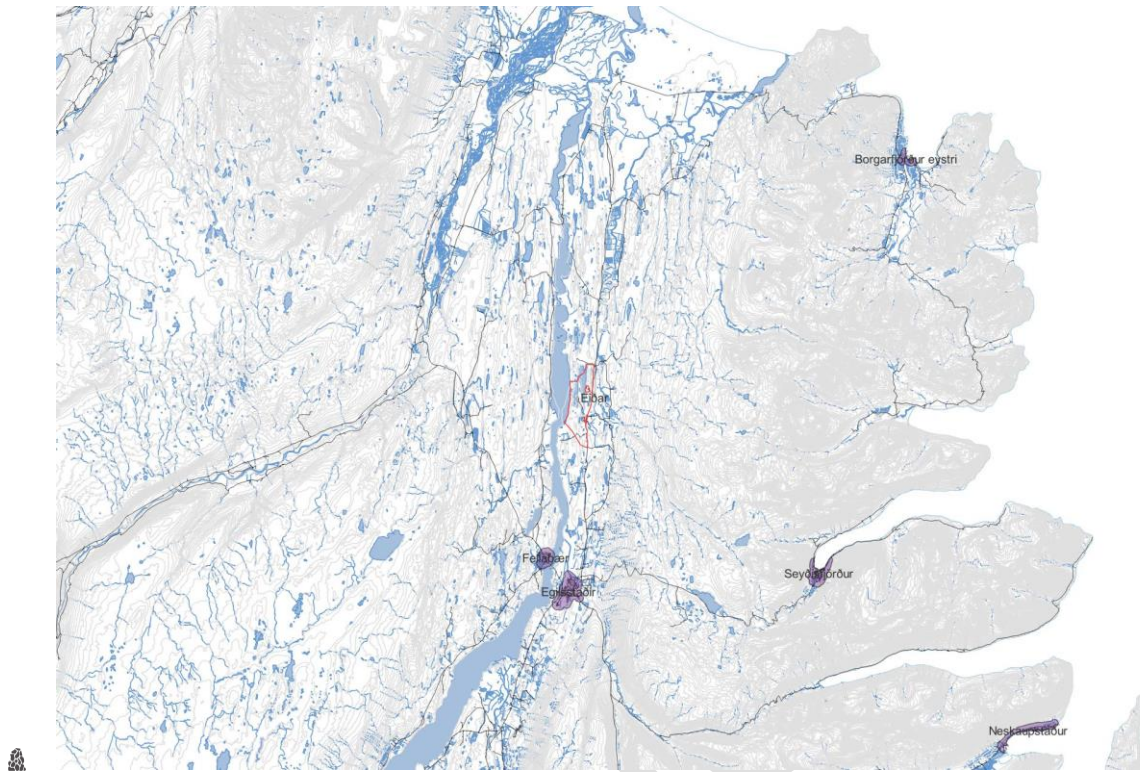
Svæðið er þekkt fyrir náttúruvegur, þar sem skógivaxnir ásar rísa upp á milli stöðuvatna, tjarna og votlendis. Helgi Hallgrímsson lýsir svæðinu í Náttúrumæskrá sinni á eftirfarandi hátt: „Svæðið einkennist af fjölbreyttu landslagi, vötnum, tjörnum, blám, skóglendi o.fl. Náttúruvegur er mikil, einkum við Eiðavatn og á ásunum þar í kring, og landið er kjörið til útivistar. Eiðaásar voru girtir til skógræktar á árunum 1927-1940, og hefur þar vaxið upp birkiskógur með lundum barrtrjáa, oft nefndur Eiðaskógur. Á síðasta áratug var næstum allt svæðið beitarfriðað og þar er að vaxa upp birki- og víðikjarr.“

Um Eiðaása segir Helgi: „Eiðaásar eru sunnan við vesturból Eiðavatns, kraðak af klettaásum er liggja samhliða frá S til N. Austast er Húsatjarnarás, sem jafnframt er hæstur og nær 64 m y.s., með klettum beggja vegna. Vestan við hann eru tveir samhliða ásar, mjóir og langir, með lágum klettabeltum efst, en milli þeirra eru mýrarsund. Ásar voru mikið vaxnir skógi fram á miðja 19. öld, en um aldamót 1900 var þessi gamli Eiðaskógur aleyddur, nema fáeinir smáhríslur í klettum. Eftir beitarfriðun á áföngum á árunum 1927-1939 fór aftur að vaxa upp skógur, sem að mestu er sjálfsáinn en að hluta til sáð eða plantað eftir 1940.“

1.5.3 Fuglar og spendýr

Svæðið er innan VOT-A 3 Úthérað, 406 ferkílómetrar km² svæðis sem telst alþjóðlega mikilvægt fyrir þá 81 tegund fugla sem eru varpfuglar eða reglulegir gestir hér á landi. Skipulagssvæði er um 0,5% af mati á því hvaða svæði falla í þennan flokk, sem byggist á viðmiðum Alþjóðlegu fuglaverndarsamtakanna BirdLife International. Svæðinu er lýst svona hjá Náttúrufræðisstofnun Íslands: „Ysti hluti Úthéraðs, votlendi og sandar í Hjaltastaðapinghá, Húsey, Eylendið í Jökulsárhlíð, ásamt Egilsstaða- og Finnsstaðanesjum utan við Egilsstaði, eru á náttúruminjaskrá. Allt

svæðið er á IBA-skrá. Á svæðinu er talsvert af grágæs, rjúpu, skógarþróstum, og öðrum smáfuglum, ekki er að finna upplýsingar um varp sjaldgæfra tegunda á svæðinu.“



Mynd 2 Afstaða svæðisins

Kort: Logg

1.5.4 Menningarminjar

Eiðastaður hefur mikla og langa sögu, þar hefur verið höfuðból, kirkja og skólar. Eiða er fyrst getið í Droplaugarsona sögu, en þá bjó þar Helgi Ásbjarnarson, sonarsonur Hrafnkels Freysgoða. Þar segir: „Nú keypti Helgi Ásbjarnarson land það, er að Eiðum heitir, út í héraði, en seldi Mjóvanes, og þóttist þar betur kominn, er þingmenn hans voru umhverfis, og lét gera þar lokhvílu. Þórdís, kona hans, spurði hví hann vildi þar heldur land eiga, er allt var skógi vaxið að húsum heim og mátti hvergi sjá mannaferðir, þótt að garði færi.“

Í kirknatali Páls biskups Jónssonar 1197 er Eiðakirkju fyrst getið og var kirkjan á Eiðum bændakirkja og átti Eiðajörð að hálfu á móti staðarbónda.

Fornleifaskráning er í gangi á svæðinu og verður lögð fram sem fylgiskjal þegar henni er lokið og fornleifar eru sýndar á uppdrætti.

1.5.5 Nýting og skógur

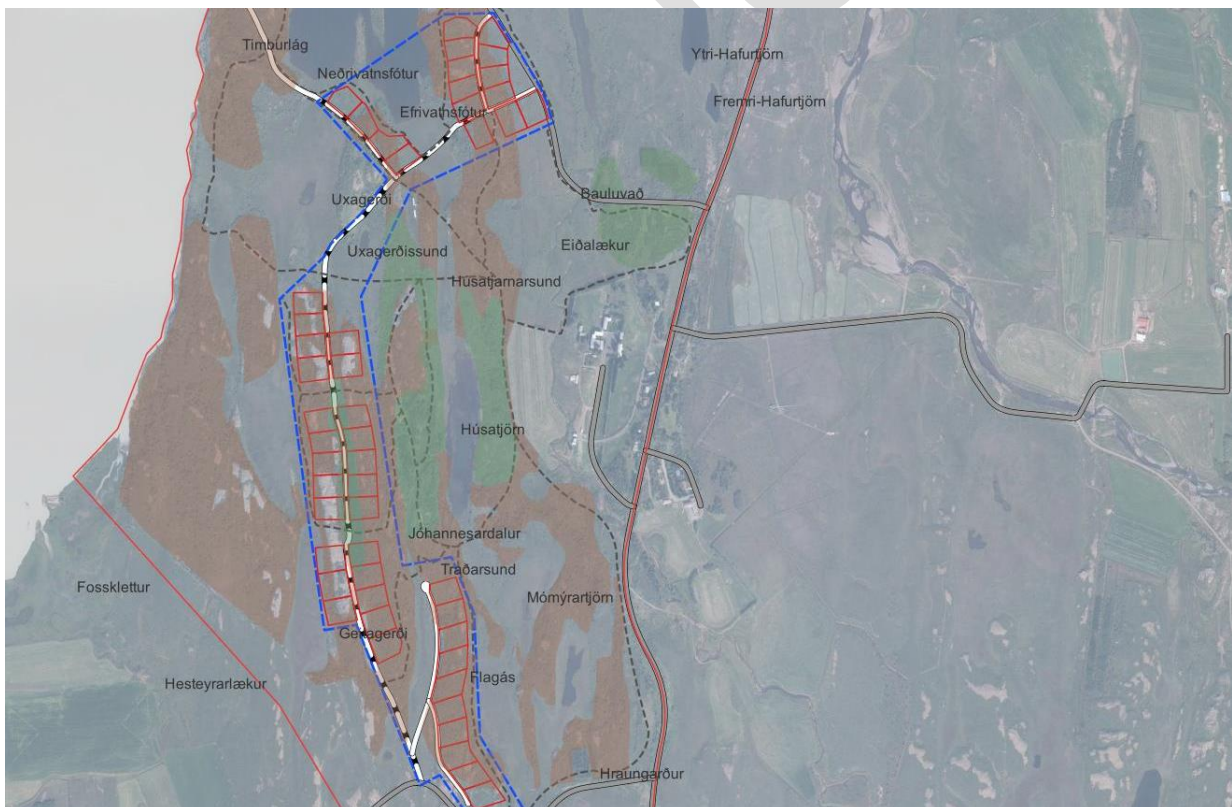
Eiðastaður er helst þekkt fyrir að vera skólasetur, fyrst sem Búnaðarskóla frá 1880 til 1917, síðan Alþýðuskóli og að hluta Menntaskóli (ME) til 1998, er skólahald var lagt niður. Svæðið hefur verið nýtt til útivistar af íbúum, dvalargestum sumarhúsa við Eiðavatn, sumarhótel á Eiðum og Kirkjumiðstöðvar. Landið innan skipulagssvæðisins hefur í gegnum tíðina verið nýtt til beitar, ræktunar, fræðslu og útivistar.

Búnaðarsamband Austurlands rak tilraunastöð á Eiðum, sem í daglegu tali var nefnd Gróðrarstöðin. Hún var stofnuð árið 1905 á landi sem Múlasýslur og ríkið lögðu til endurgjaldslaust. Land Gróðrarstöðvarinnar var á þurrum

vallendismóum með Eiðalæk, alls um 20 dagsláttur, segir í skýrslu Tilraunarstöðvarinnar og haustið 1905 voru plægðir 1200 fermetrar og næsta vor var gróðursetning hafin. Settar voru niður margs konar matjurtir, tré, runnar og blómplöntur. Tilraunastarfsemin á Eiðum var lögð niður 1942-1943 og flutt í Skriðuklaustur.

Eiðaskógur er sunnan Eiðavatns og er í klettaásum sem heita Eiðaásar og liggja samhliða frá S til N. Austast er Húsatjarnarás, sem jafnframt er hæstur og vestan við hann eru tveir samhliða ásar með lágum klettabeltum efst, en milli þeirra eru mýrarsund. Ásarnir voru mikið vaxnir skógi fram á miðja 19. öld, en um aldamótin 1900 var Eiðaskógur nánast horfinn. Við beitarfriðun á árunum 1927-1939 fór aftur að vaxa upp skógur og síðan hefur verið skógræktargirðing í einhverri mynd á Eiðum. Árið 1939 hófst gróðursetning á svæðinu og voru gróðursettar 500 lerkiplöntur frá Hallormsstað. Seinna sama ár voru síðan gróðursettar 4.000 barrplöntur (skógarfura og rauðgreni) austan í Húsatjarnarás. Upp úr 1940 var gróðursetning innan skógræktargirðingarinnar orðin fastur liður á vorin og voru gróðursettar á milli 2.000 og 3.000 plöntur á ári allt til ársins 1960. Það var um að ræða lerki, greni, furu, birki og víði. Samkvæmt kortasjá Skógræktarinnar er náttúrulegur- og ræktaður skógur (sjá mynd 3), eins og áður hefur verið getið um, á svæðinu og er náttúrulegur skógur skilgreindur sem birkikjarr, en ræktaður skógur skilgreindur sem barrskógur. Birkikjarrið er á billinu 2-5 m að hæð en ræktaði skógurinn 1-5 m.

Göngustígur liggur frá skólanum að skóginum og um hann og einnig liggur gamall vegur niður að Rafstöðvarhúsi og hefur verið notaður sem reiðvegur og göngustígur. Í Ásum voru tvö beitarhús, Geitagerði sunnan til á svæðinu og Uxagerði norðan til á svæðinu og þar var slétt tún.



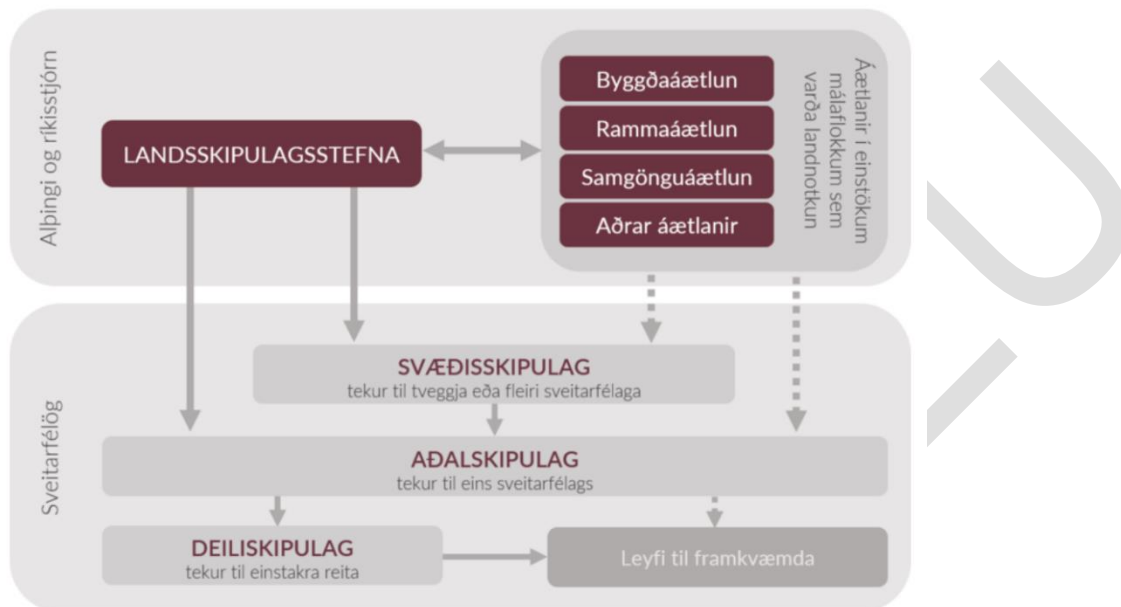
Mynd 3 Eiðaskógur - brún svæði birkikjarr og græn svæði barrtré

Kort: Logg/Skógræktin

2. STEFNUMÖRKUN

2.1 TENGLI VIÐ AÐRAR ÁÆTLANIR

Tengslum við aðrar áætlanir er best lýst með skýringarmynd (mynd 2), sem fengin er af www.landsskipulag.is/ og hún sýnir skýrt tengsl og ábyrgð aðila.



Mynd 4 Tengsl frá landsskipulagi yfir í leyfi til framkvæmda.

Mynd af www.landsskipulag.is/

2.2 LANDSSKIPULAGSSTEFNA

Í Landsskipulagsstefnu 2015-2026 eru eftirfarandi leiðarljós lögð til grundvallar:

- 🏡 Að skipulag byggðar og landnotkunar stuðli að sjálfbærri þróun.
- 🏡 Að skipulag byggðar og landnotkunar sé sveigjanlegt og stuðli að seiglu gagnvart samfélags- og umhverfisbreytingum.
- 🏡 Að skipulag byggðar og landnotkunar stuðli að lífsgæðum fólks.
- 🏡 Að skipulag byggðar og landnotkunar styðji samkeppnishæfni landsins alls og einstakra landshluta.
- 🏡 Að skipulag í dreifbýli gefi kost á fjölbreyttri nýtingu lands, svo sem til ræktunar, ferðaþjónustu og útivistar, í sátt við náttúru og landslag.

Aðalskipulag

Í Aðalskipulagi Fljótsdalshéraðs 2008-2028 er svæðið skilgreint sem opið svæði til sérstakra nota O22 og þar segir:

Eiðaskógur og Gröf

Svæðið er ætlað til útiveru og náttúruskoðunar og er ekki gert ráð fyrir öðrum mannvirkjum á svæðinu en þeim sem tengjast almennri útiveru og náttúruskoðun, s.s. stígum, skiltum, áningarstöðum og bílastæðum fyrir göngu-

og ferðafólk. Gert er ráð fyrir listastarfsemi á Eiðum og í Eiðaskógi og minni háttar mannvirkjum sem henni tengjast. Minni háttar mannvirki og starfsaðstaða vegna skógræktar er heimil.

Í breyttu aðalskipulagi stendur:

Jörðin Eiðar er landmikil á austurbakka Lagarins og umhverfis byggðakjarnann við Alþýðuskólann á Eiðum sem þar starfaði. Stór hluti jarðarinnar er skilgreindur í aðalskipulagi sem opið svæði til sérstakra nota með auðkenni O22, ætlað til útiveru og náttúruskoðunar. Landeigandi hefur í hyggju að afmarka lóðir fyrir frístundahús við Lagarfljót og Eiðavatn, um 12 km norðan við Egilsstaði. Sveitarstjórn Múlaþings er samþykkt þessum áformum og hyggst því leggja fram tillögu um breytingu á aðalskipulagi og nýtt deiliskipulag.

2.3 DEILISKIPULAG

Ekkert deiliskipulag er til staðar fyrir svæðið og mun því deiliskipulagsgerðin ekki hafa áhrif á aðrar deiliskipulagsáætlanir.

2.4 NÁTTÚRUMINJASKRÁ

Svæðið er hluti af B- hluta náttúruminjaskrár, framkvæmdaáætlun um friðlýsingar og friðun, sem samsvarar náttúruverndaráætlun samkvæmt eldri lögum. Framkvæmdaáætlun náttúruminjaskrár (B-hluti), eins og hún er skilgreind í lögum um náttúruvernd, nr. [60/2013](#), hefur ekki enn verið lögð fyrir Alþingi.

2.5 LEYFISVEITINGAR

Uppbygging mannvirkja (byggingar) er byggingarleyfiskyld í samræmi við lög um mannvirki nr. 160/2010 eða þau lög sem gilda við útgáfu byggingarleyfis. Aðrar framkvæmdir eru háðar útgáfu framkvæmdaleyfis í samræmi við skipulagslög nr. 122/2010.

3. SKILMÁLAR

Með þessu deiliskipulagi er verið að stuðla að samræmdu yfirbragði, þannig að ekki verði ómarkviss uppbygging mannvirkja og jarðvegsframkvæmda.

- 🏡 *Skilmálar sem taka mið af landslagi: Við framkvæmd og hönnun verður haft að leiðarljósi að fyrirhugaðar framkvæmdir falli eins vel að landslaginu og kostur er. Einnig verður haft í huga að nýta efni af svæðinu til uppbyggingar þar sem við á.*
- 🏡 *Skilmálar sem taka mið af náttúru: Fylgt verður ýtrustu varkárni við allar framkvæmdir til að lágmarka áhrif á náttúru og dýralíf.*
- 🏡 *Skilmálar sem taka mið af ásýnd: Efnisval skal taka mið af jarðarlitum á svæðinu, s.s. brúnum, gráum og grænum tónum, svo byggð falli vel að landslagi og umhverfi.*
- 🏡 *Óheimilt verður að að grisja skóglendi á lóðinni umfram það sem nauðsynlegt er vegna eðlilegra nota af lóðinni.*

3.1 MÆLI- OG HÆÐABLÖÐ - HNITAKERFI

Ekki er áformað að gerð verði mæli- og hæðablöð fyrir svæðið. Hnitakerfi á uppdrætti er ÍSNET93.

3.2 LANDNÝTING







- 🏡 Við framkvæmdirnar verður öllu raski haldið í lágmarki og gengið frá þeim svæðum sem raskað verður sem næst því sem þau voru fyrir framkvæmdirnar.

3.2.1 Byggingareitir

Byggingarreitur er sýndur á uppdráttum. Hann er staðsettur minnst 10 m frá lóðamörkum og skulu byggingar vera staðsettar innan byggingarreita. Vanda skal frágang í kringum allar byggingar svæðisins. Leggja skal áherslu á gott aðgengi og samræmi í heildarásýnd skipulagssvæðisins.

3.2.2 Stærð og hæð húsa

Hús mega vera allt að 150 m² að stærð á frístundahúsalóðum og auk þess er leyft að byggja gestahús og/eða geymslu innan byggingarreits allt að 50 m² hvort um sig, svo stærðin í heild skal ekki vera meiri en alls 200 m² og nýtingarhlutfall má ekki fara yfir 0,02. Hús skulu vera einnar eða tveggja hæða og mesta hæð frá botnplötu upp á mæni er 8,0 m. Öll hús á skipulagssvæðinu skulu falla vel að landinu og hús neðar í landinu mega ekki skerða útsýni af þeim lóðum sem eru ofar. Þrjú bílastæði skulu vera á hverri lóð. Við hönnun mannvirkja skal ávallt gert ráð fyrir að eldur geti komið upp og því skal tryggt:

-  Að viðstaddir geti yfirgefið mannvirkni í eldsvoða eða bjargast eftir öðrum leiðum.
-  Að öryggi björgunarliðs sé fullnægjandi.
-  Að hætta á útbreiðslu elds til nálægra mannvirkja sé takmörkuð, sem og hætta á að eldur geti borist til mannvirkisins frá umhverfinu.
-  Að umhverfisáhrif vegna bruna verði innan ásættanlegra marka.
-  Að gerðar séu fullnægjandi ráðstafanir til að unnt sé að uppgötva og slökkva eld í mannvirki og tryggja öflun slökkvivatns.
-  Slökkvilið þarf því greiðar leiðir að byggingum og nægjanlegt slökkvivatn.

Slökkvivatn er í Eiðavatni og Eiðalæk sem rennur 500 m fyrir ofan svæðið og er vatnsmagnið um 12 m³/s að meðaltali samkvæmt gögnum Veðurstofu Íslands.

3.2.3 Þakform

Þök geta vera með rishalla eða einhalla og skal rishalli vera 5°-30°.

3.2.4 Efnis- og litaval

Ekki eru settar fram sérstakar kvaðir um efnisval húsa umfram það sem reglugerðir um byggingar og brunamál kveða á um. Hús skulu vera í litum er falla vel að umhverfinu, sbr. ákvæði gr. 6.1.1. gr. byggingarreglugerðar nr. 112/2012.

3.2.5 Sorpgeymslur

Ekki er gerð krafa um sorpgeymslur á lóðunum, en á lóð skal gert ráð fyrir aðstöðu fyrir sorptunnur með hliðsjón af reglum sveitarfélagsins um meðhöndlun og hirðingu sorps í dreifbýli. Svæði fyrir sorpgáma er sýnt á skipulagsupprætti.


3.2.6 Frágangur lóða og girðinga

Frágangur lóða skal vera snyrtilegur, jarðvatn og ofanvatn verður leitt frá byggingu í huldum skurðum. Efnisval og útlit girðinga skal samræmt, þær skulu vera snyrtilegar og þeim vel við haldið. Við frágang lóða verði notaður gróður sem líkist sem mest þeim gróðri sem ríkjandi er á svæðinu.

3.2.7 Opin svæði

Auð svæði utan lóða verða óbreytt og ekki nýtt nema sem lagnaleiðir og göngustígar.

3.3 SAMGÖNGUR OG VEITUR

-  Til staðar er vegtenging að svæðinu af Borgarfjarðarvegi nr. 94 um vegtengingu að orlofsbyggð BSRB við Eiðavatn og af Borgarfjarðarvegi 94 um Fljótsbakkaveg. Vegir innan svæðis eru að mestu leyti lagðir á gamla vegi um Eiða og núverandi göngustíga. Allar veitur verða lagðar í lagnaskurði við götur innan

svæðisins. Á svæðinu er nokkrar gönguleiðir sem hafa verið lagðar og myndast í tímans rás og verður þeim viðhaldið og eru sýndar á uppdrætti.

3.4 RAFMAGN

Rafmagn innan frístundasvæðis verður fengið frá grunnneti Rarik. Rafstrengur verður lagður í lagnaskurð sem sýndur er á skipulagsuppdrætti að lóðamörkum frá spennu.

3.4.1 Hitaveita

HEF veitur munu leggja hitaveitu í lagnaskurð sem sýndur er á skipulagsuppdrætti, um svæði sem húsin munu tengjast og nota til að hita húsin og sem neysluvatn.

3.4.2 Fjarskipti

Fjarskiptasamband er um farsímakerfi símafyrirtækja, en möguleiki er að tengjast ljósleiðarakerfi HEF sem verður lagt í lagnaskurð sem sýndur er á skipulagsuppdrætti.



Mynd 5 Eiðaskógur, horft til suðurs

Mynd: Sk. Smári

3.4.3 Vatn

HEF veitur munu leggja kalt vatn á svæðinu. Gert verður ráð fyrir slökkvivatni miðað við fyrirhugað byggingarmagn á svæðinu við hönnun vatnsveitu. Stutt er í vatn í Eiðavatni og Eiðalæk sem er í nágrenni við svæðið.

3.4.4 Fráveita

Byggja skal samveitu fyrir skólp á svæðinu. Á meðan á uppbyggingu hverfisins stendur, er sveitarstjórn heimilt að veita tímabundna undanþágu frá ákvæði þessu, að því skilyrtu að tafarlaust verði tengt inn á samveituna (fráveituhverfið). Bráðabirgðarotprær skulu staðsettar innan byggingarreita. Farið skal í einu og öllu eftir leiðbeiningum hlutaðeigandi umsagnaraðila og ráðgjafa um rotprær við sumarbústaði. Tryggja þarf aðgang þjónustuaðila að rotpróm. Rotprærnar verða þjónustaðar líkt og aðrar rotprær sveitarfélagsins.

3.5 SORP

Sorp er hirt af sveitarfélaginu. Áhersla verður lögð á að hvetja gesti til að flokka sorp og skilja það eftir í þar til gerðum ílátum. Stefnt er að virkri flokkun sorps, þar sem áhersla verður á endurvinnslu og að lágmarka magn til urðunar.

3.6 NÁTTÚRUSKÓGAR

Við allar framkvæmdir þarf að hafa í huga að markmið laga nr. 33/2019 um skóga og skógrækt er að vernda náttúruskóga landsins og stuðla að aukinni útbreiðslu þeirra. Náttúruskógur er skilgreindur skv. lögnum sem land, a.m.k. 0,5 ha að flatarmáli, þar sem sjálfsánar, innlendar trjátegundir, þ.e. ilmbjörk, reyniviður, blæösp, gulvíðir eða loðvíðir, eru ríkjandi og ná a.m.k. tveggja metra hæð fullvaxnar og a.m.k. 10% krónuþekju. Í sömu lögum kemur einnig fram að sá sem heggur skóg skuldbindur sig til að græða upp skóg að nýju á jafnstóru svæði og hefjast handa innan tveggja ára.

3.7 VERKHRÆÐI

Undirstöðum skal lokið innan árs frá útgáfu byggingarleyfis og bygging skal vera foheld innan tveggja ára frá útgáfu byggingarleyfis. Framkvæmdum (þ.m.t. lóð) skal að öðru leyti haldið áfram á eðlilegum hraða og ljúka að fullu innan fimm ára frá útgáfu byggingarleyfis.



Mynd 6 Eiðaskógur - skógarjaðar
Smári

Mynd: Sk.

4. UMHVERFISÁHRIF

Deiliskipulagið fellur ekki undir lög um umhverfismat framkvæmda og áætlana nr. 111/2021. Hins vegar verður gerð grein fyrir helstu umhverfisáhrifum breytingarinnar skv. 12. gr. Skipulagslaga nr. 123/2010.

Meginmarkmið Aðalskipulags Fljótsdalshéraðs er að afmarka núverandi og fyrirhuguð frístundasvæði og stuðla að því að nýting lands, auðlinda og mannauðs sé í samræmi við markmið sjálfbærrar þróunar.

Tafla 1 Mat á umhverfisáhrifum skipulagsins

Áhrif á:	Áhrif metin:	Lýsing:
Gróður og dýralíf	Lítill	Svæðið er vaxið birkiskógi og berjalyngi og skipulagið gerir ráð fyrir að raski verði haldið í lágmarki og það bætt með gróðri sem líkist sem mest þeim gróðri sem ríkjandi er á svæðinu
Jarðfræði og jarðmyndanir	Óveruleg	Engar merkar jarðmyndanir eru þekktar innan svæðisins
Landnotkun	Óveruleg	Ekki er verið að ganga á land sem notað er til ræktunar
Landslag og ásýnd	Lítill	Byggingar hafa alltaf áhrif á landslag og ásýnd, en þar sem svæðið er nú þegar vaxið skógi og efnisval skal taka mið af jarðarlitum sem falla vel að landslagi og umhverfi, verða þau hverfandi
Minjar	Óveruleg	Meningarminjar eru á svæðinu og hafa verið skráðar og hnitsettar skipulagið mun ekki hafa áhrif á þær.
Náttúruvá	Óveruleg	Engin náttúruvá er á svæðinu
Samfélag	Jákvæð	Tillagan stuðlar að auknu framboði á lóðum fyrir frístundahús í nálægð við þjónustu
Öryggi	Óveruleg	Aukin umferð getur skapað hættur, en í þessu tilfalli hverfandi
Heildaráhrif á umhverfi	Óveruleg	Neikvæð áhrif á náttúru og gróður eru metin lítill eða óveruleg. Skipulagið leiðir til styrkingar tekjustofna sveitarfélagsins og stuðlar að styrkingu byggðar. Samfélagsáhrif eru metin jákvæð.

Niðurstaða töflu 1 er að neikvæð áhrif verða á náttúru og gróður á framkvæmdarsvæðinu, en þau eru metin óveruleg, ef horft er til skipulagsvæðisins í heild til lengri tíma. Skipulagið gerir ráð fyrir að raski verði haldið í lágmarki og það bætt með gróðri sem líkist sem mest þeim gróðri sem er á svæðinu. Skipulagið leiðir til styrkingar tekjustofna sveitarfélagsins og stuðlar að styrkingu byggðar, þar sem eftirspurn eftir afþreyingu og þjónustu er að aukast. Samfélagsáhrif eru metin jákvæð.

5. KYNNING, AFGREIÐSLA OG SAMÞYKKT

5.1 SAMRÁÐ OG KYNNING

Tillaga í vinnslu verður kynnt xxxxx, drög að greinargerð og uppdráttum birt. Tillagan verður gerð aðgengileg á vef sveitarfélagsins. Hver sá sem telur sig eiga hagsmuna að gæta getur gert athugasemdir. Gefinn verður þriggja vikna frestur til að senda inn ábendingar, en ábendingum verður ekki svarað sérstaklega.

5.2 UMSAGNARAÐILAR

Umsagnaraðilar eru Skipulagsstofnun, Umhverfisstofnun, Náttúrustofa Austurlands, Heilbrigðiseftirlit Austurlands (HAUST), Vegagerðin, HEF veitur, Brunavarnir á Austurlandi, Skógræktin og Minjastofnun Íslands.

5.3 SAMÞYKKTIR

DEILISKIPULAG ÞETTA, SEM FENGIÐ HEFUR MEÐFERÐ Í SAMRÆMI VIÐ ÁKVÆÐI 41. GR. SKIPULAGSLAGA NR. 123/2010, VAR SAMÞYKKT _____ ÞANN _____ 2023

TILLAGAN VAR AUGLÝST FRÁ _____ 2023

MEÐ ATHUGASEMDAFRESTI TIL _____ 2023

AUGLÝSING UM GILDISTÖKU DEILISKIPULAGSINS VAR BIRT Í B-DEILD STJÓRNARTÍÐINDA ÞANN _____ 2023